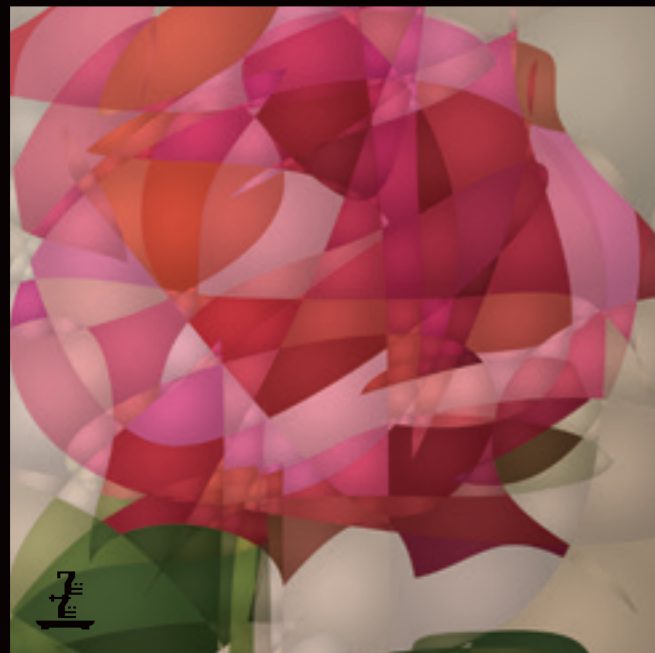


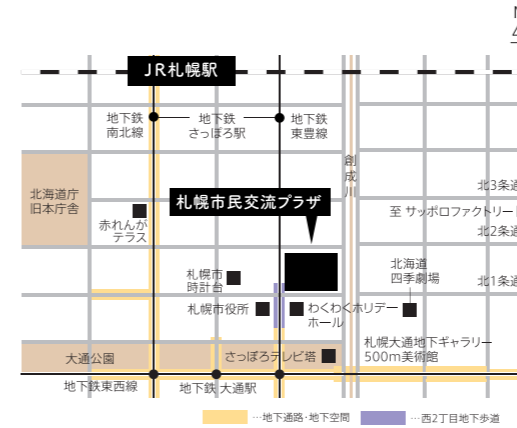
WAVE TIMES

札幌市民交流プラザ
情報誌
VOL.5



札幌市民交流プラザ

SAPPORO COMMUNITY PLAZA



地下鉄「大通」駅直結！

札幌市中央区北1条西1丁目 さっぽろ創世スクエア

WAVE TIMES

「WAVE TIMES (ウェーブタイムズ)」は、「札幌市民交流プラザ」の施設紹介やイベント、トピックスなどの情報を発信している冊子です。

札幌市民交流プラザ 情報誌 vol.5 発行 2018年11月22日

発行元

公益財団法人 札幌市芸術文化財団 札幌市民交流プラザ

〒060-0001

札幌市中央区北1条西1丁目

TEL:011-271-1000 (9:00-22:00 ※休館日を除く)

◎本誌からの写真・文などの無断転載を禁じます



札幌市民交流プラザ



<https://sapporo-community-plaza.jp>



札幌文化芸術劇場 hitaru オフィシャルスポンサー



INOTOYA



MITSUKOSHI



教島屋



北央病院



北海道新聞社



Coca-Cola

BUBU

あいプラン、MORIHICO、伊藤組土建、岩倉建設、岩田地崎建設、札幌駅前通まちづくり会社、札幌大谷学園、札幌大通まちづくり会社、札幌市交通局、札幌振興公社、札幌都市開発公社、サッポロホールディングス、ANAクラウンプラザホテル札幌、ジェイ・アール北海道バス、じょうてつ、ANA、大成建設、さっぽろ東急百貨店、日本航空、ホクレン、北海道エアシステム、北海道科学大学、北海道中央バス、道民共済、丸彦渡辺建設、よつ葉乳業、北海道ガス、氏家記念こどもクリニック、倉澤高圧コンクリート、遠藤興産、SAPICA、三精テクノロジーズ、大丸札幌店、日建設計、豊建商、大通り矯正歯科、岡本内科クリニック、柿崎歯科、クリーンアップ、ホクリヨウ、北洋銀行、北海道銀行、朝日新聞社、阿部小児科医院、アムテック、アルシス、ウエス、AIRDO、おしま内科胃腸科クリニック、河上水産、TAT札幌、グリーンネットワークス、ケープラス・ロジ、札幌商工会議所、札幌豊栄輸送、すずらん乗馬クラブ、タイムズ24、みよしの、東京海上日動火災保険、なんごう耳鼻咽喉科、ニューオータニ札幌、ネクステップ、北海道信用金庫、北海道熱供給公社、北海道マツダ、マウントアライブ、明治安田生命、山二、六書堂、北海道放送、札幌テレビ放送、北海道テレビ放送、北海道文化放送、テレビ北海道

札幌市民交流プラザは、2018年10月7日(日)にオープンいたしました。



市民交流プラザについては、これまで2017年8月に創刊した「WAVE TIMES」のほか、さまざまな媒体を通じて、その機能や施設の特長について、情報発信をしております。その結果、多くの皆さまにご関心、ご期待をお寄せいただき、市民交流プラザの会員制度「メンバーズ」の会員数はすでに17,000人を超えたところです。

このたび、市民交流プラザのオープンを機に、「WAVE TIMES」を一新し、より深く市民交流プラザについて知っていただくとともに、札幌の文化芸術の多面性や多様性についてもお伝えしていきますので、どうぞ今後の展開にご期待ください。

札幌市民交流プラザ 館長
石井 正治

文化交流の拠点として親しまれる空間に

◎札幌市民交流プラザ開館記念式典リポート



去る10月6日、札幌市民交流プラザの開館記念式典が、札幌文化芸術劇場 hitaru(ヒタル)にて開催された。現代音楽の旗手、ブルーノ・マントヴァーニ作曲の開館記念ファンファーレで幕開け。秋元克広札幌市長をはじめとする関係者挨拶のほか、映像による施設紹介、劇場オフィシャルスポンサーの紹介などが続いた。
締めくくりに、札幌交響楽団及びオーディションで選出された地元・札幌のアイーダ合唱団と東京二期会メンバーによる合同合唱団が、アンドレア・バッティストーニ指揮の下、オペラ「アイーダ」より「前奏曲〜凱旋行進曲」を披露。多くの札幌市民が見守る中で、待望の新施設が産声を上げた。

札幌文化芸術劇場 hitaru こけら落とし公演

「アイーダ」鑑賞レビュー

グランドオペラ
共同制作

10月7・8日、札幌文化芸術劇場 hitaru(ヒタル)

こけら落とし公演を飾ったのは、ヴェルディ作曲のイタリア・オペラ「アイーダ」。満席の観客を魅了した。



華やかな、めくるめく時間であった。全4幕のオペラ「アイーダ」。札幌文化芸術劇場 hitaru に集った観客は、その壮麗な作品世界に、感情の奥底を揺さぶられた。

イタリア・オペラの巨匠ヴェルディが19世紀末に作曲した「アイーダ」の舞台は、古代エジプト。若き將軍ラダメスは、エチオピア人奴隷のアイーダと、許されぬ恋に落ちる。実は、アイーダは敵対するエチオピアの王女であり、身分を隠してエジプト王女アムネリスに仕えていた…。

全編イタリア語による、日本語字幕付きの上演。オペラ初鑑賞だった人は、舞台上と字幕を追うのに慣れるまで

少し時間を要したかも知れないが、恐らくあつという間に引き込まれていったに違いない。

オペラが通常の演劇と大きく違うのは、登場人物それぞれの感情が「同時に語られる」場合があること。芝居では1人が話し終えてから次のセリフに移るが、オペラでは歌唱が交互とは限らない。第1幕のアムネリスとラダメス、アイーダによる三重唱では、それぞれに苦しみを抱える3人の感情が絡み合い、ひとつの曲となって観ている側の心にとどつたのだれ込んでくる感覚を味わった。

そして、若きイタリア人指揮者、アンドレア・バッティストーニに率いられた札幌交響楽団による演奏は、公演という生き物を支える心拍のような存在。輪郭を持った音色が、時にナイル川のせせらぎとなり、時には燃え上がる嫉妬の炎となつて、自在に形を変えながら迫ってきた。

圧巻は第2幕の大フィナーレ「凱旋行進曲」。私が座っていた席からは、オーケストラピット内で飛び跳ねつつ全身をフルに使う、バッティストーニのエネルギーが指揮が見えた。自らが「指揮している通り、圧倒的な高揚感に会場全体が酔いしれた。



さらに、エキゾチックで荘厳な舞台美術は、北海道初の多面舞台、札幌文化芸術劇場 hitaru だからこそ実現できたもの。バルコニー型客席のデザインも手伝って、ここが異国かのような錯覚を起こさせる力が、この劇場にはあると思つた。演奏に加え、バレエによる身体表現を伴うグランドオペラを生で鑑賞したことで、「総合芸術」という言葉の真の意味を理解できた気がする。

終幕の瞬間、割れんばかりの拍手と「ブラボー」の音が響き渡り、熱気に満ちた会場が、カーテンコールでひとつになった。カイロ王立歌劇場での「アイーダ」の初演からもうすぐ150年。海を越え、時代を超えて受け継がれてきた名作は、札幌の観客の胸にも確かに響いた。

(フリーライター 矢代真紀)

彫刻家 谷口顕一郎さんに聞く、 「凹みスタディ」札幌のかたちを巡る2018

10月7日に開館した札幌市民交流プラザに設置されている
アートワーク「凹みスタディ」札幌のかたちを巡る2018」。
制作した谷口顕一郎さんに作品に込めた思いを伺いました。

札幌市民交流プラザに足を踏み入れて、
まず目に飛び込んでくるのは、天井から吊
り下がる巨大なオブジェ。鮮やかな黄色の
彫刻は、白を基調とした建物でひととき大
きな存在感を放っています。

「凹みスタディ」札幌のかたちを巡る
2018」は、札幌市民交流プラザに常
設されている唯一のアート作品。制作し
たのは札幌で生まれ育ち、現在はドイツ・
ベルリンを拠点に活動している世界的な彫
刻家、谷口顕一郎さんです。

谷口さんはこれまで、地面の亀裂や壁の
傷などの「凹（へこ）み」に注目し、その凹み
をモチーフにつくる「凹みスタディ」という
立体彫刻を数多く手掛けてきました。本
作品はその凹みの規模をさらに広げたシ
ティスタディというシリーズに位置する作
品で、「札幌の街の形をモチーフに制作さ
れています。『街の形』についても行政区分



制作は札幌の航空写真から街の形を切り出すことからスタート。谷口さんは「こ
こで遊んだなあ」と思い出すこともあった」と振り返りつつ、それ以上に札幌という
街が持っている複雑な形に「札幌で生まれ育ったのに、札幌のことを全然知ら
なかったと気付かされるのが多くあって楽しかった」と振り返ります。

との間に明確な境界線がなく感じられた
のが面白かったです。これまで手掛けたロ
ンドンやコペンハーゲン、台北といった街の
形にはハッキリとした境界線があったので
すが、札幌はお互いにせめぎ合いながら
も、そよそよと触れ合っているような、街
と自然がともに配慮しあう心遣いみたい
なものが感じられて、こんな街の形もある
んだとたくさんの発見がありました」。

札幌市民交流プラザの3か所に設置さ
れた「凹みスタディ」札幌のかたちを巡る
2018」はそれぞれが独立しながら、
「巡る」というキーワードを軸に1つの作品
として構成されています。「考えたのは、
『札幌の凹みスタディ』をどのように引き
立て、効果的に見せられるかということ
でした。折り畳まれた彫刻だけでなく、それ
を広げたものやパーツに分けたものも作品
にすることで、札幌の街の形と彫刻とのつ

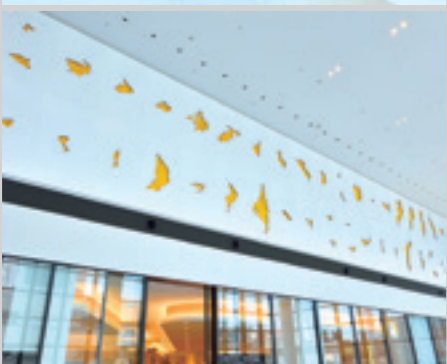
ながりが分かりやすくなりますし、なによ
り見る人にも想像の中で3つの作品を自
由に動かしてもらえんじゃないかと思っ
たんです。それぞれに同じ形があるので、
それを探してみるのも面白いですよね。そう
いう光景をイメージしたらどんどん面白い
アイデアが生まれてきて、こういう公共彫
刻があったら楽しいだろうなとワクワク
しながらつくりました」。

完成した作品は「抽象的な形で、人に
よっては花束にも、長靴にも見えたりする
と思います。なんだろうと見ていると
段々と札幌だということが分かってくると
思います。ぜひ360度、上下左右、自分の
気に入った角度を見つけて楽しんでくだ
さい」と谷口さん。札幌市民交流プラザに誕
生した黄色いオブジェは、北海道に春を告
げる福寿草のように、札幌の文化芸術の
新たな未来の幕開けを告げてくれています。



彫刻家 谷口顕一郎さん

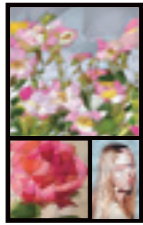
1976年札幌市生まれ。北海道教育大学
札幌校芸術文化課程絵画科卒業。2000
年より地面のくぼみや壁の亀裂や破損を
モチーフとした彫刻作品「凹みスタディ」の
制作を開始する。2005年よりドイツに渡
り、以後ベルリンを拠点にギャラリーや美
術館での発表のほか、オランダ司法省や
ロッテルダム博物館のための公共彫刻の
制作など、精力的な創作活動を展開して
いる。2014年、第1回本郷新記念札幌彫
刻美術館賞受賞。



札幌市民交流プラザの東側のエントランス
に設置された札幌の街をモチーフにした彫
刻作品「札幌の凹みスタディ」。札幌の実際
の大きさの3300分の1のサイズで制
作されています。

西側のエントランスには、作品を開いた
「札幌のかたち」が展示されています。

彫刻作品「札幌の凹みスタディ」の
北側の壁には「札幌のかたち」が
展示され、作品を構成する51
個のパーツが並んでいます。



表紙のデザイン:
「METALLOOKS」

私たちは、この絵画シリーズを「METALLOOKS(メタルックス)」と呼んでいます。人物、静物、風景など、様々なモチーフをフリーハンドのラインで描き、そのラインで区切られた領域をひとつひとつ色付けし、さらにグラデーションでコントラストをつけていきます。黄金比で区切られたロゴマークに、この絵画を当てはめていくと、まるで漫画のコマ割りのようですね。「美しい花が咲く庭をゆっくりと歩く女性。ふと、一輪の花に目を留めた…」という感じでしょうか。



Black Beauty ~イン&ヤン(2011年)



エアボンサイ(2015年)

誰も見なかったものをつくる。そこには妥協も馴れ合いもない

——サビさんのデザインアイデアはどのように生まれるのでしょうか？

サビ 仕事で考えている時に出てくる「仕事では使えないアイデア」をストックしておいて、時々ビジュアルにしてワビさんに見てもらいます。

ワビ 今まで見たことのないもの、オリジナルなものこそがワビサビデザイン。どんなにコンセプトアルなアイデアでも、そこに個性がないと真のオリジナリティは出てこない。その意味でサビさんが始めたアートワークがワビサビの個性を形作っているし、それが年を追うごとにどんどん強まっていますね。

サビ ファッションビルの仕事をしていた頃から、どこかで見たようなものや流行ものは作らないようにトレーニングされているんです。札幌ってどうしても東京の方を向いたデザインをしがちで、昔は特に亜流が主流になっていた空気がありました。そんな中でワビさんが「もっと志を高く持て！」と叱咤してくれたおかげで「うーっばい」ものは考えないし、むしろ嫌悪感を覚えます。

ワビ ワビサビはノンクライアントだけど仕事と同じように徹底的に意見をぶつけ合い、真剣に取り組んできました。目標に向かって完成させていくプロセスは極めて真面目で、妥協は一切ありません。馴れ合いでデザインに向き合う感覚は、僕らにはないんです。



札幌を拠点に活動し、札幌市民交流プラザのワークショップで講師も務めたデザインコンビ「ワビサビ」。今号の表紙デザインも担当した二人に、グラフィックデザインからプロダクト、映像作品に至るまで、デザインの領域をフワッと飛び越える創造の裏側を伺いました。

【連載】アーティストボイス

Don't think. Feeeel!

デザインコンビ **ワビサビ**

「Flesh and blood」を超える。ワビサビ20年の軌跡と未来

——20年の節目を迎えたワビサビですが、次のステージをどう描いていますか？

ワビ 僕がワビサビの中で一番好きなのが「Flesh and blood」生身の人間(2005年※右ページポスター)で、いまだにあれを超えられていない気がするんです。タイトルは聖書に出てくる言葉で、日本ではさほど注目されなかったけど海外の評価が高く、ニューヨークADCをはじめ数々の賞をいただきました。最高のものが最初にできてしまったから、「Flesh and blood」を超えるために、誰も見たことのないものを目指してこれからもやり続けるしかないですね。

サビ 僕は急げ者なので「今度これを作ろう」と思っているうちに別のアイデアが出てきて、先延ばしにしたまま温めている作品が多いんです。

やりたいことだけをやる。初期衝動が「ワビサビ」へ昇華する

——昨年8月、札幌市民交流プラザのオープンに先立ち、ワビサビによるデザインワークショップが開催されて好評を博しました。デザインを志す若者にとって「世界で評価されるワビサビ」は憧れの存在。そんなワビサビはどのように誕生したのでしょうか？

工藤「ワビ」良平(上写真右) 20年前、僕がアートディレクター、サビさんがデザイナーとしてファッションビルの広告を手掛けていました。そのうちクライアントの要望に応える仕事に満足できなくなってきた。「自分たちのやりたいことだけをやるう！」という思いが湧き上がってきた。それが「ワビサビ」の初期衝動でした。

中西「サビ」志(上写真左) コンビ名もいろいろ考えたんですが、ちょうど日本の表現を探っていたこともあり「ワビサビ」しかない！という感じでしたね。

——ワビサビの作品づくりはどのように行われるのでしょうか？

サビ 僕は根っからのグラフィックデザイナーですが、ワビさんを介してさまざまな形にアウトプットされて「ワビサビ」としての作品に昇華していきます。

ワビ サビさんはゴツゴツみたいな人でね、デザインに没頭して外に発信するつもりがないんです(笑)。だから僕はサビさんが考えたアイデアをポスターデザインに落とし込んだり、具体的な発信方法や売り込み方を考えて仕事に結び付けていくんです。



Aoyama Flower Market (2004年)

——来年1月には札幌市民交流プラザ1階のSCARTSコートで公募企画事業として「ワビサビ結成20周年展」が開催されます。

ワビ 今までの展覧会は東京メインでしたが、今回良い機会をいただきました。ワビサビの世界を存分に表現させてもらうのを楽しみにしています。

サビ SCARTSコートはオープンスペースなので、デザインに興味がない人にも通りすがりに見てもらいたいですね。市民の皆さんの発信拠点としても、どんな空間に成長していくのか楽しみです。

ワビサビ

1996年、工藤「ワビ」良平と中西「サビ」志によって結成されたデザインコンビ。アドバタイジングからグラフィックデザイン、オビエ、映像、音楽、インテリア、ファッションまで多方面での制作活動を行っている。85th NY-ADC AWARDS 銀賞、86th NY-ADC AWARDS MERIT賞、INTERNATIONAL POSTER TRIENNIAL IN TOYAMA 2006 金賞(デザイン賞)受賞。

世界が広がる、前例のない棚づくり。



札幌市図書・情報館
血井望美(左)／小林可奈子(右)

すでに来館された方はご存知かと思いますが、新たに誕生した札幌市図書・情報館は本の分類方法がとつてもユニーク。従来の公共図書館とは異なる独自の棚はどのようにつくられたのでしょうか？司書のお二人にお話を聞きました。

——札幌市図書・情報館は本棚の並び方が他の図書館と違いますね？

血井 図書館は基本、「日本十進分類法(NDC)」という分類法で本を管理していますが、当館はそのNDCを基にしなから、ターゲットである「働く人」が情報を集めやすい、より利用者の目線に立った棚づくりを目指したんです。

小林 具体的にはエリアを「WORK(ワーク)」と「LIFE(ライフ)」の大きく2つに分けて考え、「ワーク」では業界ごとで本を分類。自分の業界の棚に行けば必要な情報が全てそろうようまとめています。一方、「ライフ」は働く人たちの生活に必要な情報とは何かをイチから考え、それらを項目立てして、ふさわしい本を集めました。この、テーマを決めてから本を選ぶという点も従来の図書館にはないチャレンジでした。

——そうした挑戦ができたのはターゲットが絞られていたから？

血井 それと図書館の規模が小さいことも関係しています。ここでは全冊、ICタグで管理できているので、ある程度自由に並べられますが、90万冊もある中央図書館



館でこの分類をすると本が探せなくなり(汗)。
小林 公共図書館は全てのジャンルを網羅的にそろえるので蔵書が広く浅くなりがちですが、当館は簡易的な入門書から専門的な書籍まで蔵書に厚みと深さを持たせることができているんです。そこはターゲットが絞られているからこそできたところだと思います。

——本棚の見せ方も変わっていますね。

小林 その棚にどんなジャンルの本があるのかを伝える「小テーマ」の名称にはかなり力を入れました。単純に「出産」「老後」といった名称では堅苦しいですし、「精神」や「心理」といったテーマ名では近づきづらいですね。面白そう、読んでみたいと思ってもらえるよう、言葉を和らげたり、問いかける表現にするなど工夫しています。ぜひ注目して見てもらえたらうれしいです。

血井 見せ方では、多くの人に手に取ってもらえるよう、できるだけ表紙を見せるようにしています。

小林 あとはハコニワですね。
——ハコニワ？

血井 本棚の一部に赤い枠で囲んだ展示棚を設けていて、それをハコニワと呼んで



◎開館時間：平日9時～21時 土日祝10時～18時
◎休館日：毎月第2・第4水曜日
年末年始 12月29日～1月3日

SCARTSで文化芸術をもっと身近に。



札幌文化芸術交流センター SCARTS (スカーツ)の活動は、展示やワークショップ、講座といった施設イベントに留まりません。SCARTSのミッションは「ひと・もの・ことをつなぐ」こと。市民に向けて文化芸術の情報を幅広く発信することも大きな役目で、文化芸術に関わる人へのサポートサービスも充実しています。

札幌の文化芸術の情報拠点、インフォメーションコーナー

エスカレーターで2階に上がってすぐにあるSCARTSのインフォメーションコーナーは、札幌の文化芸術の情報発信基地。札幌で開催される文化芸術のイベントチ



個々の文化芸術活動やイベント企画などにおいて、スタッフが頼れる強い味方となって対面相談を行っています。

ラシやパンフレットを集めており、さまざまな情報を知ることができます。各種広報物はジャンルごとに並べられているので知りたい情報が探しやすい、皆さんが見たいと思うイベントも、ここできっと見つかるはずです。交流プラザを訪れた際はぜひお立ち寄りください。

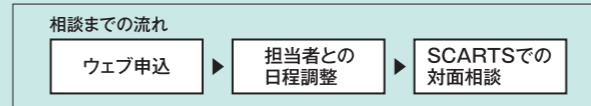
文化芸術の悩みを解消、予約制の対面相談サービス

SCARTSでは、活動の情報をウェブサイト「さっぽろアート&カルチャーインフォメーション」で発信したり、イベントチラシをインフォメーションコーナーに置いたり、さまざまな形で文化芸術をサポートしています。その中で特に知ってほしいのが、無料で実施しているスタッフとの対面相談です。手掛けられた作品の発表や

公募についてご相談を承ったり、活動資金の確保や助成金についてアドバイスさせていただきまます。「これから作品をつくってみたい」「自分でイベントを主催してみたい」というアーティストだけでなく、町内会や企業などのイベントで「アーティストや演奏家を呼びたい」「もっと集客したい」といった場合にもスタッフが親身になって相談にのります。事前予約制となっておりますのでお申込みの上、どうぞご相談ください。

SCARTS文化芸術活動サポートサービス

対面相談サービス(事前予約制)



文化芸術活動に役立つ各種情報をウェブでも提供しています

- 札幌市内の文化施設・アートスペース情報 ●札幌市内のアートボランティア紹介
- 助成金の情報(北海道・札幌市関連) ●外部リンク集(全国の助成金・公募等の情報)
- 公募の情報(北海道・札幌市関連)

詳しくはこちらから

www.sapporo-community-plaza.jp/scarts_support.html



SCARTSアートコミュニケーターの活動がスタートしました！

SCARTSでは、札幌市民交流プラザを拠点に「アートと市民をつなぐ」役割を担う「SCARTSアートコミュニケーター」34名の活動が始まっています。一般の来館者向けイベントへのデビューは11月23日(金・祝)。「さっぽろアートステージ2018」の一環として開催される美術展での「鑑賞サポート」から。アートコミュニケーターのナビゲートにより、参加者同士が作品と一緒によく観て、気がついたことを話し合います。誰かと対話しながら観ることで視点が広がり、より深くアートを味わうことができます。

SCARTSアートコミュニケーター活動レポート更新中！
アートコミュニケーターのFacebookページがございます。活動内容を随時更新していますので、どうぞご覧ください。



10月の講座(講師：北翔大学 山崎正明教授)では、「対話による作品鑑賞」についてのレクチャーを受け、メンバー同士で実際に対話による鑑賞に挑戦しました。

アイダから見た、多面舞台の可能性。



札幌文化芸術劇場 hitaruは、上手と下手、そして奥にも主舞台と同程度の広さのスペースを持つ多面舞台で構成されています。大掛かりな舞台装置を使ったセットチェンジがスムーズに行えるなど、さまざま演出が可能になっています。

こけら落とし公演のオペラ「アイダ」でついにそのペールを脱いだ札幌文化芸術劇場 hitaru（ヒタル）。北海道初となる多面舞台が実現するものとは？これまでの劇場との違いについても聞きました。



札幌市民交流プラザ
舞台技術部長 伊藤久幸

「こけら落とし公演の「アイダ」では、どのような制約があったのでしょうか？」

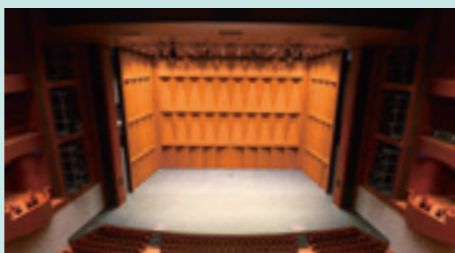
舞台というのは横幅、高さ、奥行き、3つの要素でできること、できないことが決まります。これまではその広さに制限があったため、セットの規模を縮小するなど、いわゆるカットバージョンでしか公演できない作品が多くあったんです。hitaruの開館はそうした70%、60%で見られなかった作品を100%の状態で見られるようになったというのがまずは一番の大きなメリットだと思います。

「こけら落とし公演の「アイダ」ではどう活用されていたのでしょうか？」

まずはセットチェンジですね。高さ9m級の柱など、複数の大きなセットを飾るには、主舞台はもちろん、袖にセットを格納する広いスペースがないとできません。1幕から4幕まで、あれだけ大規模なセットを出し入れできたのは、多面舞台だからこそです。また、オペラでは舞台前面のオーケストラピットだけでなく、奥行きを感じさせる影からのコーラスや演奏が必須です。これも奥にスペースがないとスピーカーから流すしかなく、「アイダ」ではそうした音楽面の臨場感や広がり感といったものもこれまで以上に感じていただけたと思います。

「ヒタルの多面舞台は今後、どのような演出を可能にしてくれるのでしょうか？」

ひとつは、これまで前方からしか打てなかった映像や照明を奥のスペースから投影できるので、スクリーンに役者やセットの影が映らなくなります。さらにスクリーン下に照明を置かず済むため、11月に上演される「白鳥の湖」では、パレリーナの足元も障害物なく見ていただけます。また、今後は袖や奥の舞台空間に全く違うセットを組んで場面全体を入れ替える演出ができたり、違う作品のセットを入れ替えて1日に複数の作品を上演するといったことも可能になると思います。何より来年夏に予定されているミュージカル「レミゼラブル」は「アイダ」以上に場面転換が激しく、そうした舞台もフルバージョンで公演できるようになったことがうれいし、ぜひ楽しみにしててください。



hitaruはクラシックコンサート用の音響反射板も評価が高く、未使用時は舞台奥のスペースに格納され、オペラやバレエなどの舞台上に干渉しないよう工夫されています。

DAFNE story

「北海道産の食材の素晴らしさ、奥深さを発信」というコンセプトのもと誕生したレストラン・ダフネ。そのメニューには、同店の古里裕之シェフが全道を巡って出会った生産地や生産者たちの名前が記されている。例えば、前菜やスープで使われている月光ゆり根。こちらは占冠村・伊達農園の伊達敦さんが生産しているゆり根で、旬の甘いものは糖度が30度を超えることもあるという逸品だ。生産者の伊達さんは「普段はあまり振り向いてもらえない食材ですが、北海道にこんなに甘いゆり根があるんだと知ってもらえたら」とダフネの発信力に期待している。

道産に強くこだわるダフネの中でも特に力を入れている食材が「羊」。同店では1年を通して提供できるよう3つの羊牧場と契約し、1頭買いた羊を余すところなく使った料理を提供している。

メインの仕入れ先となっているのは、八重樫和秀さんが営む旭川市の愛恵育場。元々は豚を飼育していたが、2016年よりフランスの高級羊肉ブレ・サレに匹敵する味わいと称される「焼尻サフォーク」の母羊を導入し、羊の飼育に取り組んでいる。この春からは焼尻島で管理者を務めていた親子もスタッフに加わり、「より焼尻サフォークに近い環境を整った」と八重樫社長は話す。実は豚から羊に切り替える際、社長の背中を押したのが、MORIHICO。

の市川草介代表だった。「一緒にやりましょうと羊のオーナーになってくれた」といい、代表は「自分たちの羊を、いつかレストランで提供したい」と話していたという。その思いが結実し、「焼尻サフォーク」の血を継ぐ羊をダフネでは提供している。そのおいしさを、ぜひ皆さんの舌で感じてみてほしい。



恵庭市のえこりん村で羊肉生産に携わり、昨年の春より夫の良次さんと占冠村に移り住んだ有光穂さん。ダフネはその彼女が飼育する羊の初めての出荷先でもある。「肉用種として知られるサフォーク種と、放牧に適しているポールドーセット種を

かけ合わせたらどんなお肉になるのかと昨年か飼育を始めた」という有光さん。開店前の関係者お披露目会でデビューした羊肉は、臭みがなく、肉の旨みをしつかりと感じる味わいと賛評され、順風満帆のスタートを切った。しかし、彼女の羊の歴史はまだ始まったばかり。「今後は古里シェフと情報交換しながら交配させる品種や餌料を調整し、脂や肉の質をさらに高めていきたい」と意気込んでいる。

ダフネで最も稀少なのは、黒井宏論さんの羊だ。占冠村のニウファームで飼育している羊は50頭。1頭1頭に名前を付け、愛情を持って丁寧に育てられるサフォークラムは人気が高く、ダフネで仕入れられるのも年間1〜2頭のこと。メニューとして提供されていたら迷わず注文したい。

また、黒井さんはハンターの顔も持ち、ダフネでは羊に加え、彼が捕った鹿肉もメイン食材となっている。「間違いないものを」と個体から猟法にまでこだわる黒井さんの鹿肉のおいしさたるや！

「それぞれの牧場から仕入れた、羊の特徴を生かしたメニューを考案していきたい」と古里シェフ。ダフネの一皿を介して、道産羊と道産ジビエの高いポテンシャルに驚かされるに違いない。



DAFNEが紡ぐ 道産羊の新たなストーリー

札幌市民交流プラザの2階にオープンしたMORIHICO.初のレストラン「Restaurant DAFNE(ダフネ)」。そこで提供される料理の数々にはおいしさとともに、DAFNEと生産者による物語が詰まっている。



生活協同組合コープさっぽろ [CO・OP 共済ニュース]

組合員の皆様の暮らしに必要な保障を支える

組合員の声から生まれた **CO・OP 共済**

家族一人ひとりにあったコースをお選びいただけます

CO・OP 共済 **たすけあい** **あい心**
 プラチナ85 **ずとあい**

資料請求はお気軽に! ☎ **0120-25-9431** □ <http://coopkyosai.coop>
 コープさっぽろ各店舗またはトック配達担当者までお問い合わせください

TANAKA MEDICAL GROUP

大きな輪であなたを支えます

笑顔絶やさず。優しさを忘れず。
 タナカメディカルグループ

病院
 札幌田中病院 334床
 札幌緑誠病院 342床
 札幌宮の沢病院 355床

介護
 介護療養型老人保健施設 博友会 127床
 特別養護老人ホーム 愛輪園 90床
 介護老人保健施設 愛の里 100床
 ケアハウス ホワイトキャッスル 100床

住まい サービス付き高齢者向け住宅
 ライフコート宮の沢 83戸
 ライフコート西野 82戸
 ライフコート手稲 81戸
 ライフコート手稲西 78戸
 ライフコートガーデン南館 81戸
 ライフコートガーデン東館 80戸
 ライフコート西宮の沢 80戸

在宅介護支援
 居宅介護支援事業所 愛輪園
 札幌市手稲区介護センター 新発寒・富丘・西宮の沢

タナカメディカルグループ
www.tanakamedical.net

「小樽芸術村」。

歴史と芸術が響きあう、

スタンドグラス美術館 (旧高橋倉庫)
 小樽芸術村 ミュージアムカフェ (旧荒田商会)
 旧三井銀行小樽支店
 似鳥美術館
 アールヌーヴォー・アールデコガラスギャラリー
 ルイス・C・ティファニス・ステンドグラスギャラリー (旧北海道拓殖銀行小樽支店)

運営: **エム**

北海道小樽市色内1丁目3-1 [似鳥美術館] 電話:0134-31-1033 営業時間:5月~10月/9時30分~17時(無休) 11月~4月/10時~16時(水曜日)
 ※祝日の場合はその翌日 ※入場は閉館30分前まで ※企画展の開催・展示替えなどによる、臨時休館や休館日変更の場合があります。

北海道ミルククッキー

札幌農学校

KINOTOYA

北海道大学認定

Instagram はじめました。

marui imai MITSUKOSHI

キレイ、ステキ、オイシイ。

le trois ル・トロワ

地下直結

大通西1丁目 (大通駅24番出口直結)

営業時間 10:00~21:00 (レストランは11:00~23:00)
 ※店舗により異なる場合があります。

血液で解決できること、知っていますか?

勇気会 医療法人 **北央病院**

札幌市厚別区青葉町 11 丁目 2-10 (南郷通沿い)
 TEL.011-892-8531 (代)

Coca-Cola

～北の大地とともに～

北海道コカ・コーラボトリング株式会社
 HOKKAIDO COCA-COLA BOTTLING CO., LTD. <コカ・コーラ指定会社>

創造都市さっぽろ **WAON**

「創造都市さっぽろWAON」は、札幌市の文化芸術振興を応援します。

●ご利用金額の一部を札幌市に寄付させていただき、札幌市の文化芸術振興に活用されます。
 ●本カードデザインは、札幌市立大学の学生が制作したイラストを採用しました。

AEON イオン北海道株式会社

hitaru OFFICIAL SPONSORS

冠杯をもっとおいしく、
SAPPORO BEER 北海道のビール、これが、
CLASSIC ONLY 北海道!

17年連続売上アップ!
※2001年から2017年まで、17年連続売上前年比100%超えを達成。(当社調べ)
ストップ!未成年飲酒・飲酒運転 サッポロビール株式会社

JB ジェイ・アール北海道バス

ANA CROWNE PLAZA SAPPORO

株式会社 じょうてつ

渡辺貞夫 SADAO WATANABE with strings Christmas Dreams

出演:渡辺貞夫(アルトサクソフ)、ラッセル・フェランテ(ピアノ) ペン・ウィリアムス(ベース)、ピーター・アースキン(ドラム) 押鐘貴之ストリングス

2018年12月11日(火) 全席指定(税込) 8,000円 ※未就学児の入場はご遠慮願います。

札幌文化芸術劇場 hitaru

お問い合わせ 道新プレイガイド: ☎0570-003871 (営業時間▶10:00~18:00/日曜定休)

安全と豊かな「カーライフスタイル」をトータル・サポートいたします。

Hokkaido BUBU IMPORT CAR DEALERS MID

株式会社 北海道ブブ https://bubu-iss.com

ANA Inspiration of JAPAN

大成建設 TAISEI For a Lively World

おかげさまで、道民共済は 顧客満足度 第1位

生命保険部門

2017年度 JCSI(日本版顧客満足度指数)調査

お問い合わせと資料のご請求は 道民共済

〒064-0820 札幌市中央区大通西20丁目1-2 ☎011(611)2456(代)

冠婚葬祭 あいプラン つみたててる??

会員募集中!

(お問い合わせ・お申し込みは) ●お客様相談センター ☎0120-335-924

今日より、新しいことを。 hug everyone. さっぽろ東急 TOKYU

〒060-8619 札幌市中央区北4条西2丁目 TEL.011-212-2211(代表) www.tokyu-dept.co.jp/sapporo 営業時間:10時~20時(10階レストラン街[ダイニング ダイニング]11時~22時30分 ※一部店舗は除く)

JAL JAPAN AIRLINES JAL国内線 Wi-Fi無料 1周年

詳しくは www.jal.co.jp/dom/wifi_free/

DAFNE

レストラン ダフネのご予約・お問い合わせ 011-211-0813

ホクレン

HAC HOKKAIDO AIR SYSTEM

伊藤組土建株式会社 代表取締役社長 玉木 勝美

札幌市中央区北4条西4丁目1番地 TEL011 (241) 8477

誠実の一路を開拓者精神で貫く 岩倉建設株式会社

HUSキャンパスイルミネーション 2018.11.30~2018.12.25 北海道科学大学

北海道中央バス

岩田地崎建設株式会社 代表取締役社長 岩田 圭剛

本社/札幌市中央区北2条東17丁目2番地 URL http://www.iwata-gr.co.jp

札幌駅前通まちづくり株式会社 URL | www.sapporoekimae-management.jp sapporoekimae.dori

チ・カ・ホ アカプラ AKAPLA

丸彦渡辺建設株式会社 代表取締役社長 藤城 英樹

札幌市豊平区豊平6条6丁目5番8号 TEL.(011)811-8121

北海道のおいしさを、まっすぐ。 よつ葉

学校法人 札幌大谷学園

札幌大谷大学 札幌大谷高等学校
札幌大谷大学短期大学部 札幌大谷中学校
札幌大谷大学附属幼稚園 札幌大谷学園附属音楽教室

札幌市交通局 http://www.city.sapporo.jp/st/ hitaruにお越しの際は便利な地下鉄をご利用ください。

読者プレゼントのお知らせ

新国立劇場バレエ団「小野絢子さん・福岡雄大さん」直筆サイン入りプロマイドを抽選で3名様にプレゼント!

●応募方法:必要事項(①お名前(フリガナ)②年齢③ご住所④電話番号)を忘れずにご記入のうえ、「[Eメール]」または「郵便ハガキ」にて下記宛先までお送りください。●応募締切日:2018年12月7日金曜日(ハガキは消印有効) ●宛先:(Eメールの場合) ssp2018-present@ab.jinbo.ne.jp (郵便ハガキの場合) 〒060-8693 日本郵便(株)札幌中央郵便局 私書箱181号 ウェーブタイムス読者プレゼント係

※お電話での応募は受け付けておりません。ご了承ください。※当選は発送をもってかえさせていただきます。※個人情報、賞品の発送のみに使用いたします。応募者様の同意なしに業務委託先以外の第三者に開示提出することはありません。(法令などにより開示を求められた場合は除く) ※プレゼントに関するお問い合わせ:(事務局)070-4002-5353(平日9:30~17:30)

SAPICA https://www.sapica.jp

日本新三大夜景 札幌

標高531m。札幌を代表する夜景スポット「もいわ山」 ※2015年「夜景サミット2015 in 札幌」にて札幌市は、長崎・神戸とともに日本新三大夜景に認定されました。

札幌 もいわ山ロープウェイ 札幌市中央区伏見5丁目3-7 TEL:(011)561-8177 ※営業時間等、詳細はお問い合わせください。

さっぽろ地下街 オーロラタウン ■ポールタウン